

Código de **Ética** e **Conduta**

ÍNDICE

3	Mensagem da Direção
5	Abrangência Código De Ética E Conduta
6	Visão, Missão e Valores
7	Diretrizes estratégicas
8	Valores fundamentais nas relações
9	Compromisso com a sustentabilidade
9	Responsabilidade com a LGPD (Lei geral de proteção de dados)
10	Confidencialidade e segurança
12	Cumprimento das leis e normas
12	Integridade nos negócios
12	Proteção da propriedade intelectual
13	Conflito de interesses
15	Princípio de Confidencialidade
16	Relacionamento com clientes e fornecedores
17	Aceitação de ofertas e cortesias
18	Prevenção à lavagem de dinheiro e ao financiamento ao terrorismo
20	Ambiente de trabalho inclusivo
21	Considerações finais



MENSAGEM DA DIREÇÃO

Aos Colegas Reciclare e ao mercado, Nossa jornada em direção à excelência nos negócios e ao impacto positivo na sociedade é guiada por princípios éticos sólidos. À medida que crescemos e nossas ambições se expandem, é essencial que continuemos trilhando esse caminho com integridade inabalável. Portanto, nosso Código de Ética e Conduta representa mais do que um conjunto de regras; ele personifica nossos valores e aspirações.

A base da nossa empresa é a confiança. A confiança de nossos clientes em nossos produtos e serviços, a confiança de nossos parceiros em nossa palavra, a confiança de nossos colaboradores em nosso compromisso com um ambiente de trabalho justo e respeitoso.

Essa confiança somente pode ser mantida por meio de ações coerentes com nossas palavras, refletindo nossos valores em cada decisão que tomamos e em cada interação que temos.

O Código de Ética e Conduta não é um guia para nosso comportamento, nossos relacionamentos e nossa maneira de operar como empresa. Ele define nossa cultura, nossa identidade e nosso compromisso de fazer o que é correto, uma vez, que nossa responsabilidade vai além das metas financeiras.

**Atenciosamente,
Claudia Garbin**



Código de Ética e Conduta Reciclare



ABRANGÊNCIA CÓDIGO DE ÉTICA E CONDUTA RECICLARE

A **Reciclare**, como empresa comprometida com a ética e a conduta empresarial responsável, estabelece este Código de Ética e Conduta para orientar as ações de todos os colaboradores. Este documento reflete nossos valores fundamentais e diretrizes para garantir a integridade, transparência e respeito em todas as nossas operações e relacionamentos comerciais.





VISÃO, MISSÃO E VALORES

MISSÃO

Estar entre os principais players do mercado e ser referência de excelência na gestão do conhecimento.

VISÃO

Viabilizar a gestão do conhecimento dos clientes gerando negócios mais eficientes.

VALORES

Olhar do Cliente: Colocamos o cliente no centro de nossas atividades. Compreender suas necessidades, expectativas e feedback é fundamental para aprimorar nossos produtos e serviços, garantindo sua satisfação e fidelidade.

Comprometimento: Demonstramos compromisso com nossos colaboradores e clientes. Mantemos nossa palavra e assumimos responsabilidade por nossas ações, trabalhamos para entregar o melhor sempre.

Performance: Buscamos constantemente a excelência e a melhoria contínua em tudo o que fazemos. Nossa cultura de alta performance nos motiva a estabelecer metas ambiciosas, superar desafios e entregar resultados consistentes.

Trabalho em equipe: Reconhecemos que o sucesso é construído em conjunto. Fomentamos um ambiente de colaboração, comunicação aberta e apoio mútuo entre os membros da equipe. Valorizamos as contribuições individuais e acreditamos que a diversidade de ideias fortalece nossas soluções.

Simplicidade: Adotamos abordagens simples e eficaz para alcançar nossos objetivos, tomamos decisões de maneira clara e transparente, simplificamos processos complexos que impactam a satisfação dos nossos clientes.



DIRETRIZES ESTRATÉGICAS

ESPÍRITO DE SERVIR

Reconhecemos que nosso sucesso está ligado à nossa habilidade de prestar um serviço de excelência. Isso implica em compreender e atender às necessidades e expectativas de nossos clientes.

AUTONOMIA COM RESPONSABILIDADE

Acreditamos na importância da autonomia e empoderamento, para o crescimento pessoal e profissional de nossos colaboradores. Entendemos que a autonomia permite que você tome decisões, inove e contribua de maneira significativa para nosso sucesso coletivo. No entanto, essa autonomia vem com a responsabilidade de agir de acordo com nossos objetivos, metas e princípios éticos.

COLABORAÇÃO E CONFIANÇA

Criamos um ambiente onde a colaboração e a confiança são primordiais. Incentivamos o trabalho em equipe, valorizando as diversas experiências individuais. Permitimos que cada indivíduo explore seu potencial máximo e contribua com ideias inovadoras para nossos clientes. O respeito mútuo e a transparência são os alicerces que sustentam todos os nossos relacionamentos.

EXECUÇÃO SIMPLES E ÁGIL

Valorizamos a simplicidade e agilidade em nosso dia a dia. Buscamos realizar nossas tarefas e projetos de maneira eficiente, evitando a burocracia desnecessária. Encorajamos a inovação e a busca por soluções que permitam a execução rápida e eficaz de nossas tarefas, mantendo-nos ágeis em um ambiente em constante evolução.

EXCELÊNCIA EM EXECUÇÃO

Buscamos a excelência em tudo o que fazemos. Isso envolve melhoria de processos, a entrega de produtos e serviços de alta qualidade e o compromisso com alto padrão de desempenho. A excelência na execução é a chave para a satisfação do cliente, o crescimento da empresa e o desenvolvimento profissional contínuo.



VALORES FUNDAMENTAIS NAS RELAÇÕES

INTEGRIDADE

Agimos com transparência, ética e consistência, mantendo sempre a coerência entre nossas palavras e ações. A integridade guia nossas escolhas e nos ajuda a construir relacionamentos duradouros e uma reputação sólida no mercado.

RESPONSABILIDADE

Cada colaborador é responsável por suas ações. Buscamos a excelência em todas as áreas de negócio, cumprindo nossas obrigações e assumindo a responsabilidade por eventuais erros.

RESPEITO

Tratamos todas as pessoas com respeito, valorizando a diversidade em nossas equipes e promovendo um ambiente inclusivo. Respeitamos as divergências de pensamentos e opiniões. Não toleramos nenhum tipo de discriminação, assédio sexual, moral ou psicológico.





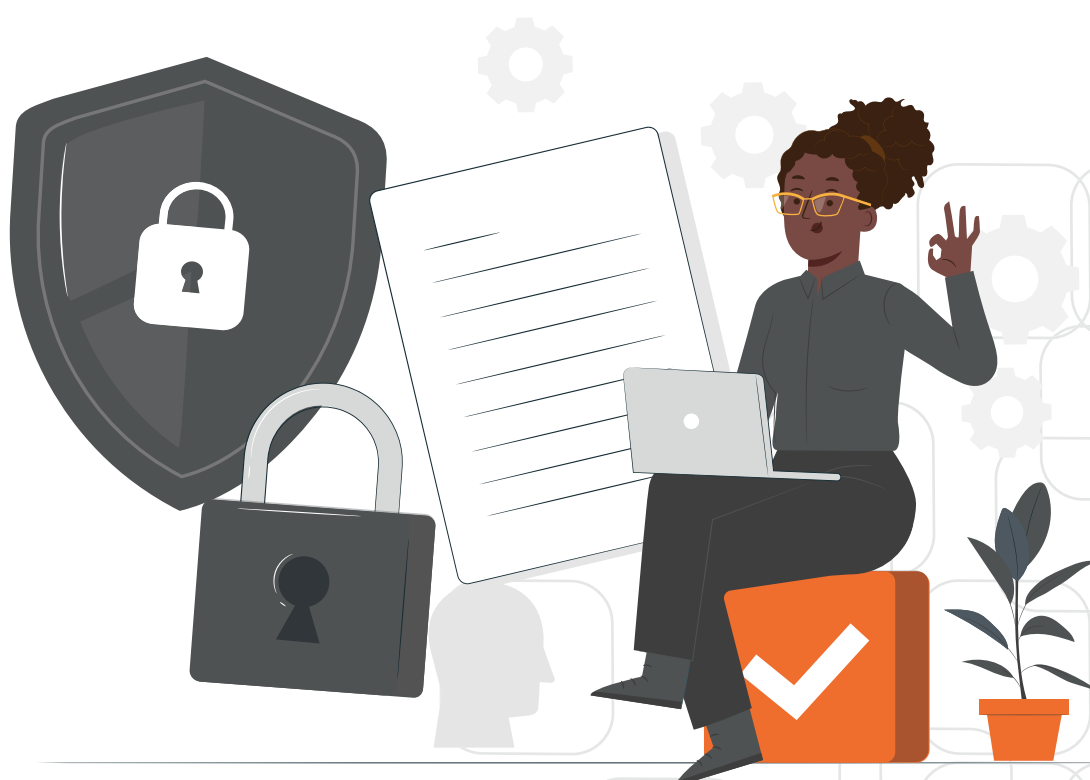
COMPROMISSO COM A SUSTENTABILIDADE

Reconhecemos nossa responsabilidade em aderir às pautas relacionadas aos temas ESG (Environmental, Social and Governance) e estamos empenhados em seguir as melhores práticas de governança corporativa, participando de programas específicos, relacionados a cada tema.



RESPONSABILIDADE COM A LGPD (LEI GERAL DE PROTEÇÃO DE DADOS):

Cumprimos rigorosamente as regulamentações de proteção de dados e tratamos as informações da empresa, clientes e colaboradores de forma confidencial e segura. Estabelecemos políticas internas que norteiam os processos e procedimentos que devem ser seguidos rigorosamente por todos os colaboradores, desta forma garantimos o cumprimento da lei.





CONFIDENCIALIDADE E SEGURANÇA

CULTURA DE SEGURANÇA

Promovemos uma cultura organizacional que valoriza a segurança da informação. Reconhecemos a importância da confidencialidade e segurança das informações em todas as interações, tanto internas, quanto com os nossos clientes.

Estamos comprometidos em proteger os dados sensíveis de nossos clientes, parceiros de negócios e colaboradores, garantindo que essas informações sejam tratadas com o mais alto grau de cuidado. Nossas políticas e práticas de confidencialidade e segurança incluem os seguintes aspectos:

1 ACESSO RESTRITO

Acesso a informações confidenciais é restrito apenas a indivíduos autorizados que tenham necessidade de conhecê-las para realizar suas funções;

PROTEÇÃO DE DADOS

2 Implementamos medidas técnicas e organizacionais para proteger os dados contra acesso não autorizado, modificação, divulgação ou destruição;

CLASSIFICAÇÃO DE INFORMAÇÕES

3 As informações são classificadas de acordo com o nível de sensibilidade, facilitando a aplicação de medidas de segurança apropriadas para cada categoria;

POLÍTICAS DE SENHAS

4 Senhas fortes e atualizadas são necessárias para acessar sistemas e informações sensíveis. Recomendamos a não divulgação de senhas e exigimos a troca regular das mesmas, de acordo com os procedimentos Internos;

5 MONITORAMENTO DE ATIVIDADES

Realizamos monitoramento contínuo de atividades em nossos sistemas para identificar qualquer comportamento suspeito ou não autorizado;

6 COMPARTILHAMENTO CONTROLADO

Qualquer compartilhamento de informações confidenciais com terceiros é feito de maneira controlada, por meio de acordos de confidencialidade ou outros mecanismos adequados;

7 TREINAMENTO E CONSCIENTIZAÇÃO

Todos os colaboradores são treinados para entender a importância da confidencialidade e segurança das informações, além de estarem cientes das práticas recomendadas;

8 USO ADEQUADO DE TECNOLOGIA

A utilização de dispositivos e sistemas de tecnologia segue políticas específicas que visam evitar a exposição de informações confidenciais a riscos de segurança;

9 DESCARTE SEGURO

Informações que não são mais necessárias são descartadas de maneira segura para evitar vazamento de dados;

10 RESPOSTA A INCIDENTES

Mantemos planos de resposta a incidentes para lidar com qualquer violação de segurança de dados de maneira eficaz e minimizar os impactos;

11 CONFORMIDADE COM REGULAMENTAÇÕES

Nossas práticas de confidencialidade e segurança estão em conformidade com as leis e regulamentações aplicáveis, incluindo proteção de dados e privacidade.





CUMPRIMENTO DAS LEIS E NORMAS

Cumprir as leis, regulamentos e normas é nosso dever. Respeitamos as legislações aplicáveis em todas as áreas de atuação da empresa e buscamos compreendê-las para evitar violações.



INTEGRIDADE NOS NEGÓCIOS

Não toleramos qualquer forma de corrupção, suborno ou atividades ilegais. Nossas negociações são conduzidas com ética, transparência e conformidade legal. Fornecemos informações precisas e completas em todas as comunicações internas e externas. Não omitimos informações relevantes em acordos ou transações.



PROTEÇÃO DA PROPRIEDADE INTELECTUAL

Todo o conteúdo criado pelos nossos colaboradores e terceiros é considerado propriedade intelectual da empresa. Comprometemo-nos a proteger e respeitar rigorosamente esses ativos, agindo em total conformidade com as leis e regulamentos pertinentes à Propriedade Intelectual.



CONFLITO DE INTERESSES

Asseguramos que nossas decisões de negócios, não sejam influenciadas por interesses pessoais, independente dos níveis hierárquicos. Direcionamos ações sempre alinhadas aos interesses da empresa e dos nossos clientes.

REGRAS DE CONFLITO DE INTERESSE

Divulgação Obrigatória

Todos os colaboradores, fornecedores, parceiros devem prontamente divulgar qualquer interesse, relacionamento ou associação que possa criar um conflito de interesse real ou percebido.

Avaliação Transparente

Todos os conflitos de interesse identificados serão avaliados de maneira imparcial. Para determinar se a extensão do conflito violou as políticas da empresa, serão aplicadas medidas corretivas proporcionais à gravidade da violação.

SITUAÇÕES DE CONFLITO DE INTERESSE

Haverá conflito de interesses nos casos de relacionamento pessoal ou societário em qualquer linha de subordinação, bem como na relação com clientes, fornecedores ou concorrentes, que comprometa a imparcialidade nos negócios e possa trazer benefícios aos envolvidos ou prejuízos à empresa, ou ainda comprometer a isenção na avaliação de desempenho dos envolvidos.



PROCEDIMENTOS DE NOTIFICAÇÃO

Todas as situações identificadas que possam envolver possíveis conflitos de interesse deverão ser prontamente informadas ao gestor imediato e formalizadas pelo colaborador por meio do Canal de Ética (ouvidoria@reciclareconsultoria.com.br). Até a conclusão da avaliação, as pessoas envolvidas no potencial conflito deverão declarar-se conflitadas e ausentar-se da situação, não participando de qualquer tomada de decisão, e aguardar orientações do gestor e das áreas competentes.

Esclarecimento de Dúvidas

O colaborador que tiver qualquer dúvida sobre o que deve ser considerado conflito de interesse deve esclarecê-la com o gestor imediato ou através do e-mail **ouvidoria@reciclareconsultoria.com.br**.





PRINCÍPIO DE CONFIDENCIALIDADE

A Reciclare proíbe o uso ou divulgação por seus colaboradores, para benefício próprio ou de terceiros, de suas informações confidenciais ou privilegiadas, que não seja pública ou que possa influir de modo significativo na imagem da Reciclare, obtidas ou não em razão do cargo ou posição que ocupam.

Caso o colaborador da Reciclare tenha acesso a informações privilegiadas ou confidenciais, deverá mantê-las sob sigilo e não utilizá-las para qualquer finalidade não autorizada por escrito.

Na hipótese de o colaborador ter acesso a informações privilegiadas ou confidenciais por qualquer meio indevido (por acidente, por meio de comentários casuais, por negligência ou indiscrição de pessoas com a obrigação de manter essas informações em sigilo), o mesmo deverá comunicar imediatamente através do canal de ouvidoria: ouvidoria@reciclareconsultoria.com.br





RELACIONAMENTO COM CLIENTES E FORNECEDORES

Clientes

Comprometemo-nos a entender as necessidades de cada cliente e a superar suas expectativas. Isso é alcançado por meio de comunicação eficaz, empatia, resolução ágil de problemas e um compromisso contínuo em oferecer produtos e serviços da mais alta qualidade. Estamos dedicados a construir relacionamentos duradouros com nossos clientes, baseados na confiança, respeito e compromisso com a satisfação.

Fornecedores

Acreditamos na importância de estabelecer parcerias sólidas e sustentáveis com nossos fornecedores. Colaborar de forma transparente e ética, valorizando relações que beneficiem ambas as partes.

Nossa abordagem de parceria se baseia em comunicação aberta, respeito mútuo e compartilhamento de metas e valores. Trabalhamos em conjunto para garantir a qualidade, a entrega pontual e a inovação contínua em produtos e serviços. Ao cultivar essas parcerias, fortalecemos nossa cadeia de suprimentos e contribuímos para o sucesso mútuo e o crescimento sustentável.





ACEITAÇÃO DE OFERTAS E CORTESIAS

Nossas regras proíbem explicitamente a aceitação de qualquer oferta, presente ou benefício que possa ser interpretado como suborno, propina ou pagamento para influenciar uma decisão.

Reconhecemos que, em certas situações, podem surgir ofertas de presentes, benefícios ou cortesias de fornecedores, parceiros de negócios ou outras partes interessadas. No entanto, é fundamental que tais interações não comprometam nossa imparcialidade, tomada de decisões ou relacionamentos profissionais.

NOSSAS REGRAS PARA ACEITAÇÃO DE OFERTAS E CORTESIAS INCLUEM

Transparência e Divulgação

Todos os colaboradores devem divulgar qualquer oferta, presente ou cortesia recebida, independentemente do seu valor. Isso se aplica a brindes, convites para eventos, viagens, almoços ou outros benefícios;

Recusa Imediata

Qualquer oferta ou tentativa de oferecer dinheiro ou equivalentes deve ser recusada imediatamente e de forma clara, informando ao ofertante nossas políticas internas.

Ao seguir essas regras, reforçamos nosso compromisso à ética, à imparcialidade e à integridade, mantendo relacionamentos profissionais saudáveis e sustentáveis.



PREVENÇÃO À LAVAGEM DE DINHEIRO E AO FINANCIAMENTO AO TERRORISMO

A Reciclare reconhece a importância do combate a lavagem de dinheiro e o financiamento ao terrorismo. Comprometemo-nos em identificar e mitigar possíveis atividades ilícitas que possam prejudicar a integridade do nosso negócio e o sistema financeiro como um todo.





AMBIENTE DE TRABALHO INCLUSIVO

Promovemos um ambiente de trabalho inclusivo, onde todos são tratados com respeito e igualdade, independentemente de sua origem, gênero, orientação sexual, crença ou faixa etária.

Oferecemos igualdade de oportunidades para o desenvolvimento profissional de todos os colaboradores, criando um ambiente em que tais oportunidades estejam ligadas ao crescimento de nossos negócios, e que devam ser concedidas com base no desempenho individual.





CONSIDERAÇÕES FINAIS

Somos uma empresa comprometida com a ética e a conduta empresarial responsável. O Código de Ética e Conduta que apresentamos é o reflexo de nossos valores essenciais e das diretrizes que seguimos para garantir a integridade, transparência e respeito em todas as nossas operações e relacionamentos comerciais.

Encorajo a todos vocês a não apenas lerem este Código, mas também a compreendê-lo e aplicá-lo ativamente em suas atividades diárias. É crucial que levemos esses princípios para além das palavras escritas, incorporando-os em todas as nossas interações cotidianas.

Tenho plena confiança de que, ao aderirmos aos valores e princípios expressos em nosso Código de Ética e Conduta, não apenas fortaleceremos nossa posição no mercado, mas também construiremos relacionamentos duradouros e criaremos um ambiente de trabalho exemplar.

**Atenciosamente,
Claudia Garbin**

